

SEKTÖREL DEĞERLENDİRME BANKACILIK



 **HALKYATIRIM**

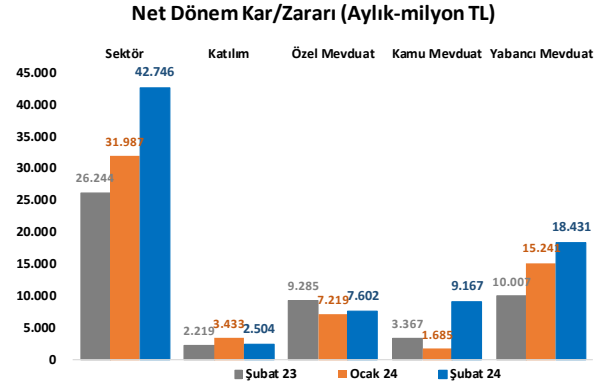
halkyatirim.com.tr | 444 42 55

BDDK Şubat Ayı Verileri

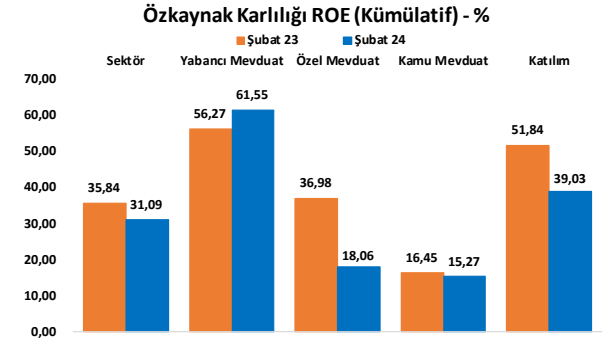
Hisse Araştırma

- ✓ BDDK verilerine göre, bankacılık sektörünün Şubat ayı net karı 42,746 milyar TL oldu. Şubat'ta aylık bazda %33,6 artış gösteren bankacılık sektörünün net karı 42,746 milyar TL olarak gerçekleşti. Ocak'ta bankacılık sektörü net karı aylık bazda %53,1 azalış göstererek 31,987 milyar TL olarak gerçekleşmişti. Net kar, geçen yılın aynı ayına göre ise %62,9 artış kaydetti.
- ✓ Yıllık bazda mevduat bankaları içerisinde en yüksek kar artışı %172,2 ile kamu mevduat bankalarında gerçekleşti. Yerli özel ve yabancı mevduat bankalarında yıllık bazda kar artış oranları ise sırasıyla %18,1 azalış ve %84,2 artış yönünde gerçekleşti.
- ✓ Toplam aktifler Ocak ayındaki 23,886 trilyon TL'den Şubat'ta 24,662 trilyon TL'ye yükseldi. En büyük aktif kalemi olan krediler Ocak'taki 11,937 trilyon TL'den Şubat'ta 12,365 trilyon TL'ye, mevduatlar Ocak'taki 14,947 trilyon TL'den Şubat'ta 15,140 trilyon TL'ye yükseldi. Sektörün özkaynakları ise Ocak'taki 2,174 trilyon TL'den Şubat'ta 2,231 trilyon TL'ye yükseldi.
- ✓ Aktif kalitesi Şubat'ta yabancı mevduat hariç diğer segmentlerde sabit kaldı. Bankacılık sektörünün NPL oranı Şubat'ta değişiklik göstermeyerek %1,6 seviyesinde seyretti. Bankacılık grubu olarak incelendiğinde, yabancı mevduat bankalarında oran %2,2'den %2'ye gerilerken, yerli özel mevduat ve kamu mevduat tarafında da oranlar Ocak ayındaki seviyeler ile sabit kaldı.
- ✓ Şubat ayında da negatif bölgede seyrini sürdüren kredi-mevduat makasında, kredi lehine daralma görüldü. Bankacılık sektöründe kredi-mevduat makası Ocak'taki %-2,12 seviyesinden Şubat'ta %-0,35'e yükselirken, alt segmentlerden yabancı mevduat bankalarının kredi-mevduat makası Ocak'taki %-1,12 seviyesinden Şubat'ta %-0,23'e yükseldi. Yerli mevduat bankalarının kredi-mevduat makası Ocak'taki %-1,06 seviyesinden Şubat'ta %0,62'ye yükselirken, kamu mevduat bankalarının ise Ocak'taki %-3,49 seviyesinden Şubat'ta %-0,82'ye çıktığı gözlemlendi.
- ✓ Bankacılık sektörü sermaye yeterlilik oranı Şubat'ta %16,63 seviyesine geriledi. Bu oran Ocak'ta %16,89 olarak gerçekleşmişti. Bankacılık sektörünün çekirdek sermaye yeterlilik oranı ise Ocak'taki %13,44 seviyesinden Şubat'ta %13,29'a geriledi. Özsermaye karlılığı Ocak'ta gözlemlenen keskin düşüşün ardından toparlanma kaydederek, Şubat'ta %27,19 seviyesinden %31,09 seviyesine yükseldi. Aktif karlılık ise Ocak'taki %2,48 seviyesinden Şubat'ta %2,84'a yükseldi.
- ✓ Şubat ayı bankacılık sektörü sonuçlarını bankacılık sektörü hisseleri için pozitif olarak değerlendiriyoruz.

Grafik 1: Sektörde Segment Bazında Net Kar



Grafik 2: Sektörde Özkaynak Karlılığı



BANKACILIK HİSSELERİ FİYAT PERFORMANSI VE PİYASA ÇARPANLARI*

Hisse	Hisse Adı	Fiyat	12 Aylık Hedef Fiyat**	Aylık Değişim %	3 Aylık Değişim %	F/K	PD/DD	Özsermaye Karlılığı (ROE)***	Aktif Karlılık (ROA)****
AKBNK	Akbank	46,78	52,24	17,40	33,67	3,66	1,15	29,95	3,53
ALBRK	Albaraka Türk	4,36	5,70	2,11	14,14	3,18	0,81	31,55	1,78
GARAN	Garanti Bankası	68,50	77,68	13,51	22,75	3,29	1,18	51,85	6,48
ICBCT	ICBC Turkey Bank	15,07	-	-7,77	4,00	9,79	2,72	-9,48	-0,45
ISCTR	İş Bankası (C)	11,10	12,64	2,61	21,90	3,94	1,06	33,04	3,57
SKBNK	Şekerbank	4,14	-	-12,66	-3,72	3,15	1,01	52,34	4,70
HALKB	T. Halk Bankası	13,56	14,00	-6,35	13,19	9,63	0,76	6,57	0,38
TSKB	T.S.K.B.	8,49	11,13	2,54	29,62	3,38	1,11	39,96	4,72
VAKBN	Vakıflar Bankası	14,56	18,32	2,32	13,40	5,76	0,84	24,70	1,53
YKBNK	Yapı ve Kredi Bank.	27,34	29,26	18,35	39,92	3,40	1,29	45,29	4,68

* Tabloda yer alan veriler Finnet Analiz Expert üzerinden sağlanmış olup, son açıklanan finansal tablo verileriyle hazırlanmıştır.

** 12 Aylık Hedef Fiyatlar, Bloomberg veri terminali üzerinden sağlanmıştır.

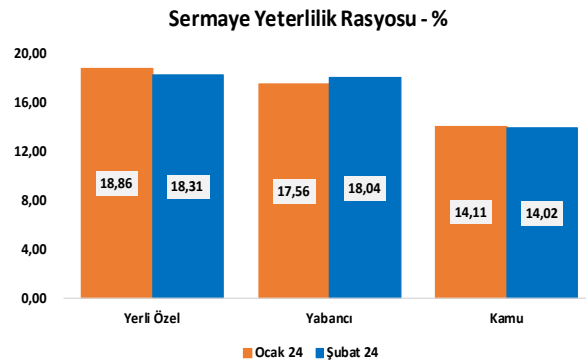
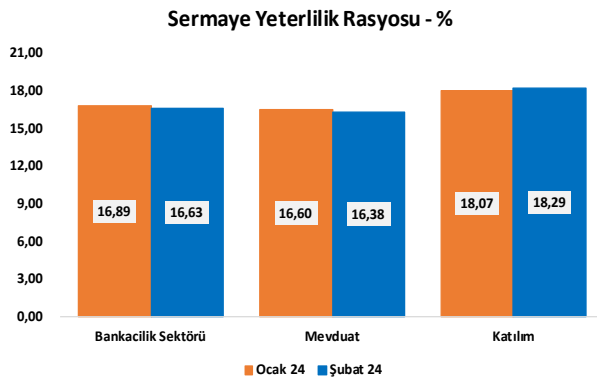
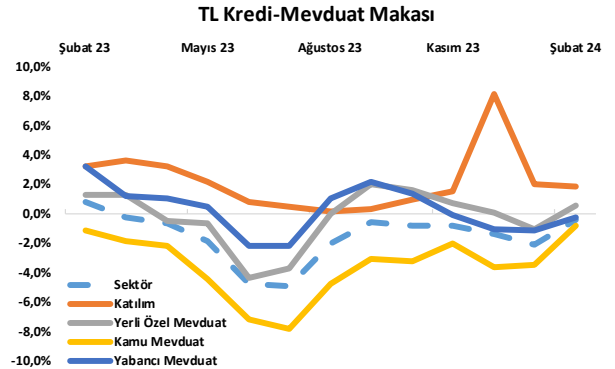
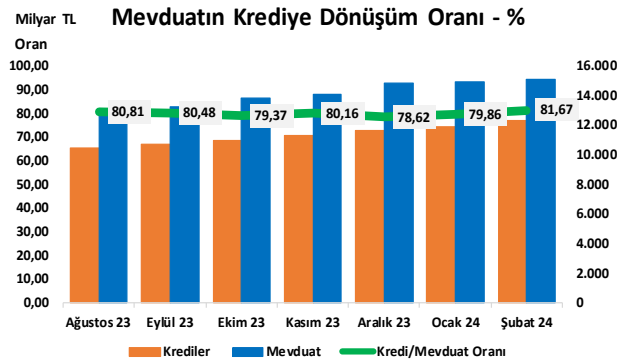
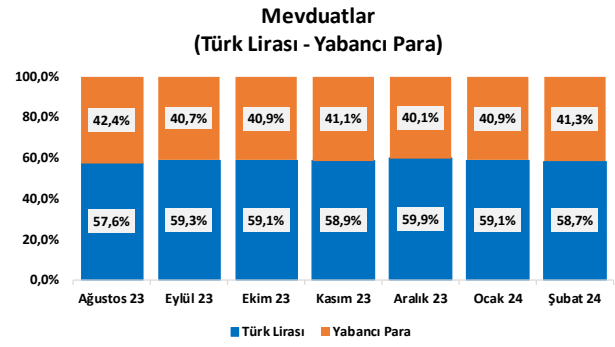
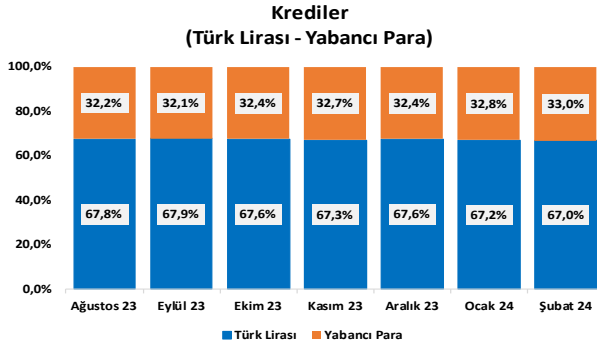
*** İlgili dönemdeki net çeyrek dönem kar/zararının, son iki dönem özkaynaklar ortalamasına oranının yıllıklandırılarak hesaplanmasındır.

**** İlgili dönemdeki net çeyrek dönem kar/zararının, son iki dönem toplam aktifler ortalamasına oranının yıllıklandırılarak hesaplanmasındır.

Kaynak: BDDK, Finnet, Bloomberg, HLY Araştırma

Analist: İdil Su KESKEN SÖNMEZ
idiis@halkyatirim.com.tr
 İstanbul: +902165478170

BDDK Bankacılık Sektörü Aylık Verileri Sonuçları



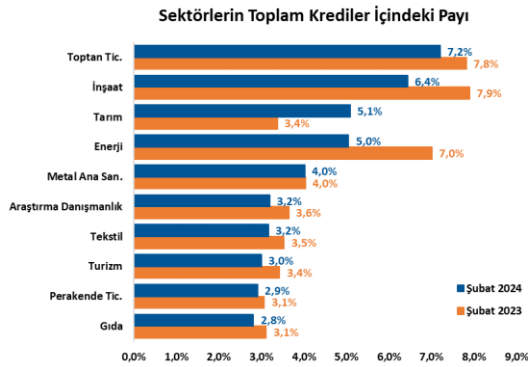
Kaynak: BDDK, Finnet, HLY Araştırma

BDDK Bankacılık Sektörü Aylık Verileri Sonuçları

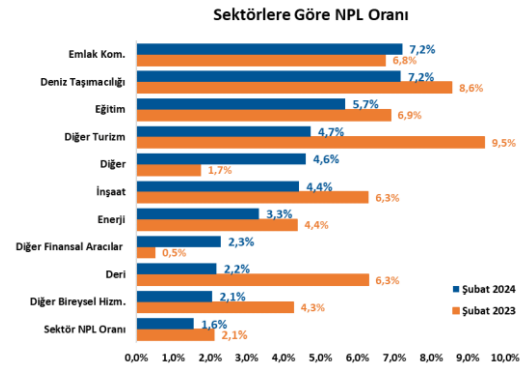
Varlıklar (milyar TL)	Şubat 2023	Aralık 2023	Şubat 2024	YBB Değişim(%)	Yıllık Değişim(%)
Nakit ve Nakit Benzeri Kalemler	1.630	3.336	2.975	-10,8%	82,5%
Zorunlu Karşılıklar	918	1.589	1.882	18,4%	104,9%
Krediler	8.055	11.677	12.366	5,9%	53,5%
Takipteki Alacaklar (Brüt)	160	192	196	2,1%	22,7%
Menkul Değerler	2.528	3.970	4.259	7,3%	68,5%
Diğer Aktifler	1.743	2.773	2.984	7,6%	71,2%
Toplam Aktifler	15.034	23.537	24.662	4,8%	64,0%

Yükümlülükler (milyar TL)	Şubat 2023	Aralık 2023	Şubat 2024	YBB Değişim(%)	Yıllık Değişim(%)
Mevduat	9.438	14.852	15.140	1,9%	60,4%
Bankalara Borçlar	1.450	2.384	2.552	7,1%	76,0%
Repo İşlemleri	430	723	833	15,2%	93,6%
İhraç Edilen Menkul Kıymetler	341	584	715	22,5%	109,9%
Özkaynaklar	1.488	2.145	2.231	4,0%	50,0%
Diğer Yükümlülükler	1.887	2.850	3.190	11,9%	69,0%
Toplam Pasifler	15.034	23.537	24.662	4,8%	64,0%

Kaynak: BDDK, HLY Araştırma



Kaynak: BDDK, HLY Araştırma



Halk Yatırım Araştırma



Halkyatirimarastirma@halkyatirim.com.tr



+90 216 285 09 00

Halk Yatırım Araştırma

Banu KIVCI TOKALI

Araştırma Direktörü

BTokali@halkyatirim.com.tr
+90 216 547 81 88

İlknur TURHAN

Müdür
Perakende, Cam, Çimento, GYO, Mobilya,
GıdaITurhan@halkyatirim.com.tr
+90 216 547 81 85

Ayşegül BAYRAM

Uzman
Strateji, Telekom, Madencilik, Savunma,
Yazılım, Teknoloji, Enerji, Tarım,
Mühendislik - TaahhütABayram@halkyatirim.com.tr
+90 216 547 87 30

Yasin SARIHAN

Uzman
Otomotiv, Dayanıklı Tüketim, Gıda &
İçecek, EnerjiYSarihan@halkyatirim.com.tr
+90 216 547 87 26

İdil Su KESKEN SÖNMEZ

Uzman
Piyasalar ve StratejiIdiIS@halkyatirim.com.tr
+90 216 547 81 70

ÇEKİNCE

Bu rapor ve yorumlardaki yazılar, bilgiler ve grafikler yalnızca bilgi edinilmesi amacıyla derlenmiştir. Burada yer alan yatırım bilgi, yorum ve tavsiyeleri yatırım danışmanlığı kapsamında değildir. Yatırım danışmanlığı hizmeti, yetkili kuruluşlar tarafından kişilerin risk ve getiri tercihleri dikkate alınarak kişiye özel, imzalanacak yatırım danışmanlığı sözleşmesi çerçevesinde sunulmaktadır. Burada yer alan yorum ve tavsiyeler ise genel niteliktedir. Bu tavsiyeler mali durumunuz ile risk ve getiri tercihlerinize uygun olmayabilir. Bu nedenle, sadece burada yer alan bilgilere dayanarak yatırım kararı verilmesi beklentilerinize uygun sonuçlar doğurmayabilir. Halk Yatırım, bu bilgilerin doğru, eksiksiz ve değişmez olduğunu garanti etmez, bilgi eksikliği ve yanlışlığından hiçbir şekilde sorumlu tutulamaz. Raporda yer alan ifadeler, hiçbir şekilde alış veya satış teklifi olarak değerlendirilemez. Halk Yatırım'ın rapordaki bilgiler dolayısıyla ortaya çıkabilecek doğrudan ve dolaylı kazanç ve zararlarla ilgili herhangi bir sorumluluğu yoktur. Bu ileti 05 Kasım 2014 tarih ve 29166 sayılı Resmi Gazetede yayınlanan ve 01 Mayıs 2015 tarihinde yürürlüğü giren "Elektronik Ticaretin Düzenlenmesi Hakkında" çıkan kanunun 2.Maddesi c bendinde belirtilen Ticari Elektronik ileti kapsamında değildir.